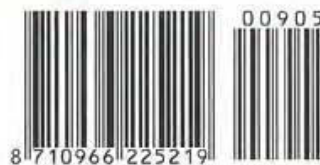


Landschapsarchitectuur en stedenbouw

oktober 2009 • nr 5 • € 14,50

BLAUWE KAMER



De Hedwigepolder: wat verdwijnt er eigenlijk?

Werkt de nieuwe Heuvel in Tilburg?

Aanbesteden: elke opdrachtgever krijgt wat hij verdient

De strijd om het Vlaamse landschap

Help, de tuinarchitect sterft uit



Sprong naar het landschap

De (on)zekere opmars van het landschapsonwerp in Vlaanderen





In Vlaanderen klopt een jonge generatie landschapsarchitecten aan de deur die het vak willen vernieuwen. Hun inzet maakt duidelijk dat vooral het ontwerpen op het grotere schaalniveau een braakliggend terrein is dat schreeuwt om aandacht, om de grote ruimtelijke vraagstukken die ook in Vlaanderen spelen ter hand te kunnen nemen. Noël van Dooren vraagt zich af hoe het ervoor staat met het landschapsontworp in Vlaanderen, welke rol de landschapsarchitectuur daarin speelt en wat haar perspectieven zijn: 'Hier moet de speelruimte voor het ontwerp zwaar bevochten worden.'

Noël van Dooren

Het grootschalig ontwerp heeft in België een belangrijke rol gespeeld. Grootschalige ruimtelijke ingrepen vinden plaats sinds het ontstaan van de Belgische natie in 1830. Veel eerder dan in Nederland, waar het nationale spoorwegnet ontstond uit aaneengeregen regionale initiatieven, werd België opgelegd door een samenhangend net van spoorwegen, kanalen en steenwegen. Dit van rijkswege ontworpen netwerk werd gezien als een instrument van ruimtelijke ordening. Het zou stedelijke ontwikkelingen en industriële voorspoed brengen in tot dan toe weinig ontsloten gebieden. Het zou het land België mede mogelijk maken. Dit spoorwegnetwerk vormde later de ruggengraat van een sterk politiek gekleurde ruimtelijke ordening. Uit afkeer van de stad stimuleerden opeenvolgende christendemocratische regeringen de woningbouw nabij dorpen. De Wet De Taeye uit 1948 moedigde als antwoord op de naoorlogse woningnood het particulier bouwinitiatief op het platteland aan met financiële

Het Vlaamse land bij Blegny.

Vragen aan de Vlaamse landschapsarchitectuur

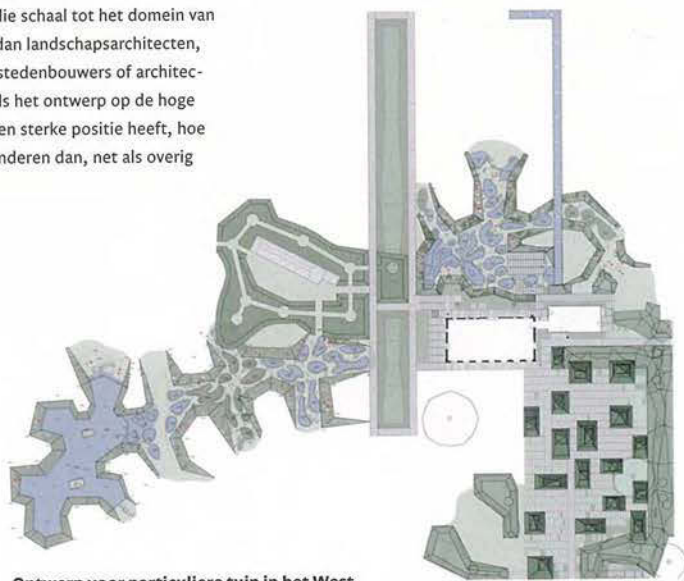
'Het is tijd dat in Vlaanderen de grote schaal vanuit een landschappelijk en ontwerp perspectief aan de orde wordt gesteld!', dat was het signaal dat enkele jonge landschapsarchitecten met hun afstudeerwerk afgaven. Zij deden een bachelor tuin- en landschapsarchitectuur aan de Hogeschool Gent of de Erasmushogeschool Brussel. Om zich verder te ontwikkelen doorlopen zij de Academie van Bouwkunst Amsterdam. Voor hun afstudeerproject kozen ze alle vier voor een uitsnede van het Vlaamse buitengebied. Dat is vernieuwend, want het aanpakken van de grote schaal is ongebruikelijk in de Vlaamse landschapsarchitectuur.

Hun signaal leidde dank zij het initiatief van een van de studenten, Ann Meirlaen, tot een openbaar debat. Onder grote belangstelling debatteerden landschapsarchitecten, stedenbouwers, beleidsmakers en docenten op 16 september in de Permeke bibliotheek in Antwerpen over het Vlaamse landschap.

Het signaal van de studenten roept veel vragen op. Bemoeit de Vlaamse landschapsarchitectuur zich inderdaad niet met de grote schaal en de lange termijn? Die eerste vraag riep meteen een tweede op. Leeft het ontwerpen aan de grote schaal dan ook weinig, of behoort die schaal tot het domein van anderen dan landschapsarchitecten, namelijk stedenbouwers of architecten? En als het ontwerp op de hoge schaal geen sterke positie heeft, hoe gaat Vlaanderen dan, net als overig

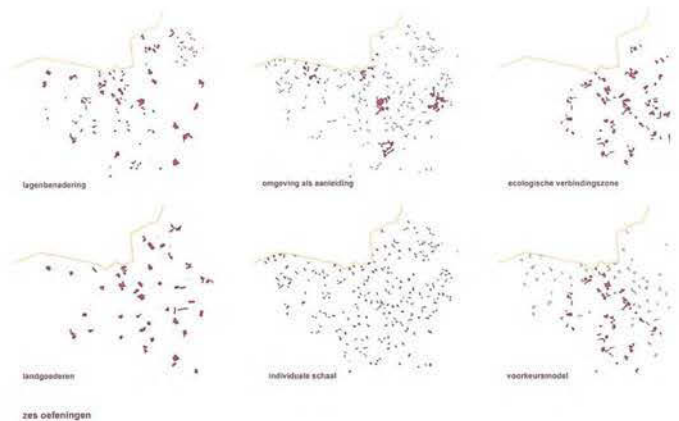
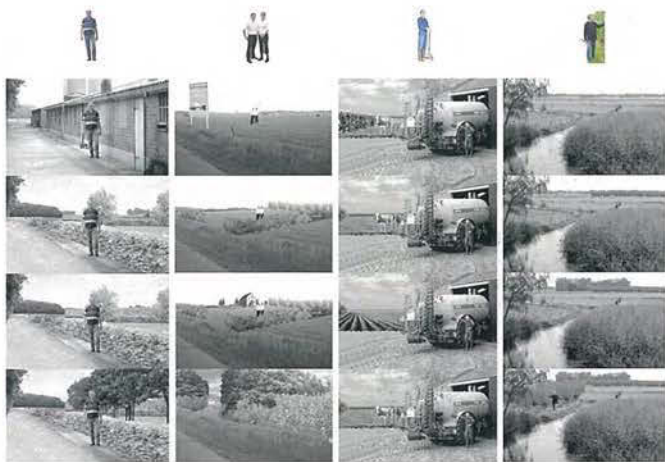
West-Europa, om met serieuze uitdagingen in de toekomst, zoals de klimaatverandering? Vraagt dat niet vanzelfsprekend om ontwerpen op grote schaal, en ook om een actief aandeel van landschapsarchitectuur daarin? In samenwerking met Ann Meirlaen deed Noël van Dooren onderzoek naar de stand van zaken in de Vlaamse landschapsarchitectuur. Het onderzoek werd gesubsidieerd door de EFL Stichting.

Zij spraken met tal van sleutelfiguren: Luc Wallays en medewerkers van Omgeving; Sylvie van Damme, Hogeschool Gent; Hans Leinfelder, Universiteit Gent; Marcel Smets, Vlaams Bouwmeester; Steven Goossens en Pol Ghekiere, Erasmushogeschool Brussel; Johan Van Reeth, BUUR; Bas Smets, Bureau Smets; Kristiaan Borret, stadsbouwmeester Antwerpen; Maarten Van Acker, stedenbouwkundig onderzoeker KU Leuven; Bruno De Meulder, hoogleraar stedenbouw KU Leuven; Geert Meysmans en Bjoke Carron, Kubieke ruimte; Peter Renard en Tom Dumez, VVRP; Steven Delva, zelfstandig landschapsarchitect; en met betrokkenen in de provincie West-Vlaanderen in een rondetafelgesprek.



Ontwerp voor particuliere tuin in het West-Vlaamse Normandje door Erik Dhont.

steun en een vergunningsbeleid. In samenhang met de vele spoorlijnen, spoorwegstations en goedkope abonnementen droeg deze wet bij aan wat nu in Vlaanderen zelf de 'nevelstad' heet. De vergaande suburbanisatie van het Vlaamse platteland en de traditie om te handelen vanuit het lokale kregen door deze wet een grote versnelling. Vanuit Nederland ziet dat eruit als fragmentatie, maar de lokaliteit van de nevelstad kan net zo goed als een nationale ruimtelijke visie begrepen worden. België voert een actieve ruimtelijke ordening. Die is als bestuurlijke taak toebedeeld aan de gewesten, zodat Vlaanderen en Wallonië hier geheel gescheiden paden volgen. Voor de Tweede Wereldoorlog kende Vlaanderen al een Plan voor de Uitbouw en Aanleg van de Streken. Dat werd uitgewerkt tot een stelsel van plannen voor gebieden en sectoren – met een sterk juridisch karakter. Zoals Vlaams bouwmeester Marcel Smets het uitdrukt beperkten deze plannen zich tot 'territoriale afbakening' en 'sectoriële bekommernis'. Mede geïnspireerd door het Nederlandse stelsel van rijksnota's kwam in 1997 het eerste Ruimtelijk Structuurplan Vlaanderen (RSV) tot stand. Dit is de top van een bouwwerk dat vervolgens bestaat uit provinciale en gemeentelijke structuurplannen. De steden Gent en Antwerpen ontleen hun huidige ontwikkelingsdynamiek aan de vooruitkijkende, ontwerpende gemeentelijke structuurplannen. Buiten de steden was de visie van de RSV eerder conserverend, mede doordat Vlaanderen pas relatief laat begon het landschap in landschapskundige termen te beschrijven en te waarderen. Pas in de jaren negentig legde de geograaf Marc Antrop de typologie van het Vlaamse landschap vast. In het RSV en



die met de ontwerpen van de familie Wirtz ook internationaal aanzien heeft.

Maar anders dan in de buurlanden Nederland en Frankrijk ontstegen maar weinig ontwerpers de schaal van tuin en park. Eigenlijk heeft het woord landschapsarchitect hier nauwelijks betekenis. Een juridische titelbescherming zoals in Nederland kennen de Belgen niet. De beroepsvereniging BVTL wijzigde weliswaar in 1971 haar naam door het woord landschapsarchitect toe te voegen, maar speelt in het ruimtelijk debat geen rol van betekenis. Karakteristiek is dat er wel twee bacheloropleidingen voor tuin- en landschapsarchitectuur zijn, maar dat een zelfstandige masters ontbreekt.

Natuurlijk is het beeld niet zo eenduidig. Zo vermeldt een tussenzinnetje in een artikel over Pechère, dat hij na de Expo als expert werd aangesteld bij het ministerie van Openbare Werken en daar over de aanleg van nieuwe snelwegen adviseerde. Ontwerpers als Christian Vermander en Paul DeRoose poogden meer recent het werkterrein verder te verbreden. In het vakdebat is er zeker belangstelling voor een vakmatige vernieuwing, waarbij het publieke domein, de stad en het landschap op de agenda staan. Maar het aantal betrokkenen is nog steeds op een paar handen te tellen. Vaak keren de namen terug van bureaus als Omgeving, Fris in het Landschap, Stramien, Technum. Dat zijn allemaal bureaus met een brede basis, die tevens een landschapsarchitectuurdienst opbouwden. Feitelijk is op dit moment alleen Bureau Smets, enkele jaren terug opgericht door Bas Smets, puur op landschapsarchitectuur gericht. En dat is merkwaardig, want Smets studeerde architectuur en stedenbouw in Leuven. Daar, net als aan andere stedenbouwkundige onderzoekscentra in Gent en Antwerpen, vindt de vernieuwing in het denken over landschap in Vlaanderen plaats. Juist de vakgebieden stedenbouw en architectuur voelen zich aangetrokken tot een landschappelijk perspectief, of signaleren dat als trend waar ze iets mee moeten. Die wetenschap mag de Vlaamse tuin-



Afstudeerwerk van Vlaamse studenten van de Academie van Bouwkunst Amsterdam. De Tuin van Gent door Ann Meirlaen (linksboven), Het platteland van de lage landen door Lieve Ooms (boven) en Landschap als laatste getuige door Steven Delva.

de daaruit voortvloeiende plannen werkte dat een beschermende aanpak in de hand met bijvoorbeeld talrijke Regionale Landschappen. In Vlaanderen bestaat dus wel aandacht voor de grote schaal, maar met een weinig ontwerpend karakter.

Nauwelijks betekenis

Hoe zit het met de landschapsarchitectuur? In Vlaanderen wordt het vak gedomineerd door zijn horticulturele oorsprong. Nog steeds vormen de tuin, het park en andere concrete groenobjecten het werkterrein. En laten we wel

wezen: met succes. Iconen van weleer zoals René Latinne, George Buysens en René Pechère bouwden in de twintigste eeuw aan een sterke tuintraditie. Buysens en zijn leerling Pechère tekenden zowat alle Brusselse parken en tuinen. Pechère verwierf grote bekendheid met de tuinen die de Expo van Brussel in 1958 opsierden. Zij stonden aan de wieg van de Vlaamse vereniging voor tuinarchitectuur en droegen bij aan de oprichting van de Internationale Federatie van Landschapsarchitecten (IFLA) en haar Europese broertje EFLA. Vlaanderen kan trots zijn op zijn tuinarchitectuur,

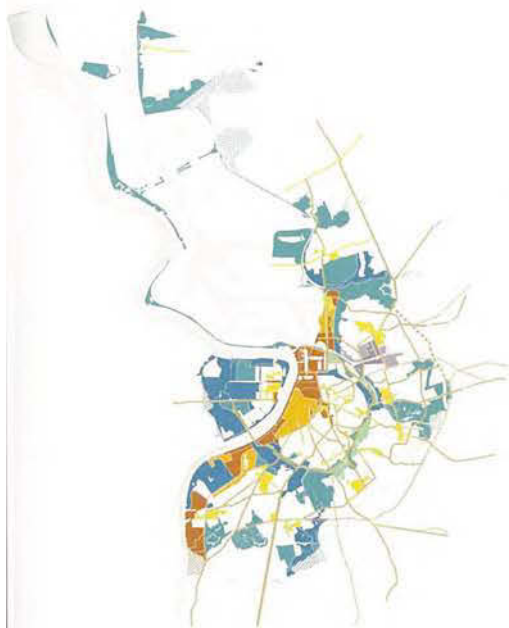


Twee projecten van het bureau Omgeving: afbakening van het stedelijk gebied van Brussel en structuurvisie voor Zoniënwoud.

en landschapsarchitecten wel een beetje onrustig maken, want in feite zouden zij vanuit de aard van hun vak een betrokkenheid bij topografie, bos, natuur, water moeten inbrengen.

Experimenten

Daar staat tegenover dat de stedenbouwers het landschap wel weer op de kaart hebben gezet. Dat komt door een opmerkelijke evolutie in de Vlaamse stedenbouw. Het Ruimtelijk Structuurplan Vlaanderen uit 1997 is daarin een kantelpunt. Het RSV geldt als een grote innovatie, die voor het eerst sinds lange tijd weer een vooruitblikkende sturing op nationaal niveau beoogde, in plaats van een soort administratie van de ruimtelijke toestand achteraf. In de komende jaren zal een tweede landsdekkend structuurplan het licht zien. Bovendien was dit innovatieve planningsinstrument de steen in de vijver die de volgende vernieuwing in gang zette. Het RSV moest een eind maken aan de ongebreidelde verstedelijking door een duidelijk onderscheid tussen stad en niet-stad. Of het RSV daarmee een ontwerpend karakter heeft staat ter discussie. De abstracte tekentaal van het plan heeft in ieder geval gemotiveerd tot het Witboek Stedenbeleid (2003), waarmee vanuit de stedenbouw een hartstochtelijk pleidooi voor een herleving van het ontwerpen aan de stad kwam. De stadsvernieuwing die in die periode



- harde ruggengraat : strategische ruimte
- strategische projecten in de harde ruggengraat
- strategische ruimte: zachte ruggengraat
- strategische projecten voor de zachte ruggengraat
- strategische ruimte: groene singel
- strategische projecten voor de groene singel
- strategische ruimte: levendig kanaal
- strategische projecten voor het levendig kanaal
- stedelijke en buurtcentra
- lager netwerk: boulevard
- lager netwerk: alternatieve route voor auto's
- lager netwerk: Oost-West boulevard
- lager netwerk: parklaan
- lager netwerk: parklaan - verlenging
- lager netwerk : tramlijn
- lager netwerk: alternatieve tramlijn
- lager netwerk: winkelstraat

Strategiekaart uit de ruimtelijke structuurvisie voor Antwerpen.



voorstel



bestaand

De KU Leuven maakte een ontwerp voor de ontvolgding van de Doel- en Prosperpolder.

in Vlaanderen op gang kwam, leende zich voor experimenten met stadsontwerp, waarvan de resultaten recent werden gepubliceerd in 'Stadsvernieuwingsprojecten in Vlaanderen'. Kristiaan Borret, stadsbouwmeester in Antwerpen, spreekt over het stadsontwerp als een intermediair tussen de abstracte wereld van een structuurschets van pijlen en bollen en de reële wereld van een plein en gebouw. In deze periode werd tevens het instituut Vlaams Bouwmeester in het leven geroepen. In 1997 was Bob van Reeth de eerste Vlaams Bouwmeester, in 2003 werd hij opgevolgd door Marcel Smets. Had Van Reeth een duidelijke oriëntatie op het gebouwde object, Smets legde een accent op stedenbouw, landschap en reeksen van gebouwen, en zette het schoolgebouw als ontwerp-opgave in de schijnwerpers. De Vlaams Bouwmeester introduceerde het fenomeen 'open oproepen', die ondertussen ook in Nederland alert gevolgd worden. Hiermee worden reguliere bouwopdrachten via een inschrijving op kwaliteitsgronden naar een hoger ambitieniveau getild. Voor het eerst sinds lange tijd heeft de Vlaamse overheid via de bouwmeester een actieve stimulerende rol. Die wordt breed erkend als een belangrijke bijdrage aan de verbeterde condities voor het ruimtelijk ontwerp. Die mogelijkheden voor het ontwerp, en vooral voor landschapontwerp worden in Vlaanderen

overigens veelal pessimistisch ingeschat: de Vlaamse burger die het landschap niet als probleem ziet; de bestuurlijke versnippering en de sterk verpolitiekte keuzes die er over landschap worden gemaakt – het werkt allemaal tegen. Dat pessimisme is reëel, de speelruimte voor ontwerp moet zwaar bevochten worden. De ontwikkelingen in de stedenbouw laten echter zien dat het gevecht loont. Er is letterlijk terrein veroverd.

Landschappelijke dimensie

Tijdens mijn reis door Vlaanderen besef ik hoezeer landschapsarchitecten en stedenbouwkundigen in Nederland in een luxepositie leven. Rond het ontwerpen zelf zweeft een enorme wolk van hulpvaardige instituties – ontwerpers kunnen subsidie krijgen, worden uitgenodigd aan prijsvragen mee te doen, ontvangen ook zonder dat prijzen voor hun werk, hun werk wordt gepubliceerd, tentoongesteld, in debat gebracht en gearhiveerd. Dat stelt Nederlandse landschapsarchitecten en stedenbouwkundigen in staat permanent de grenzen van hun vak op te rekken.

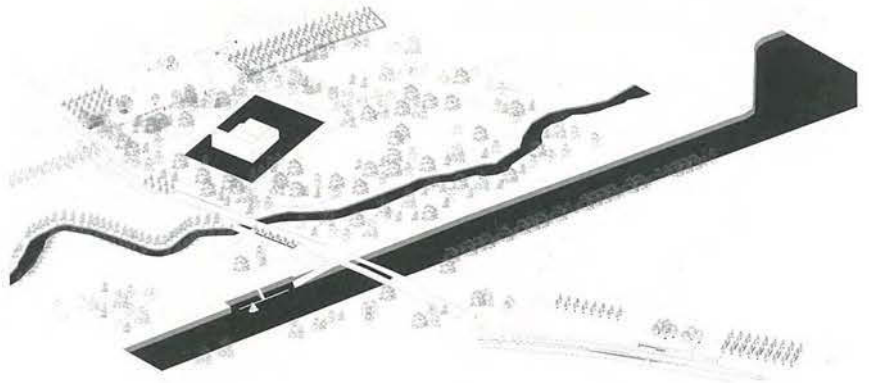
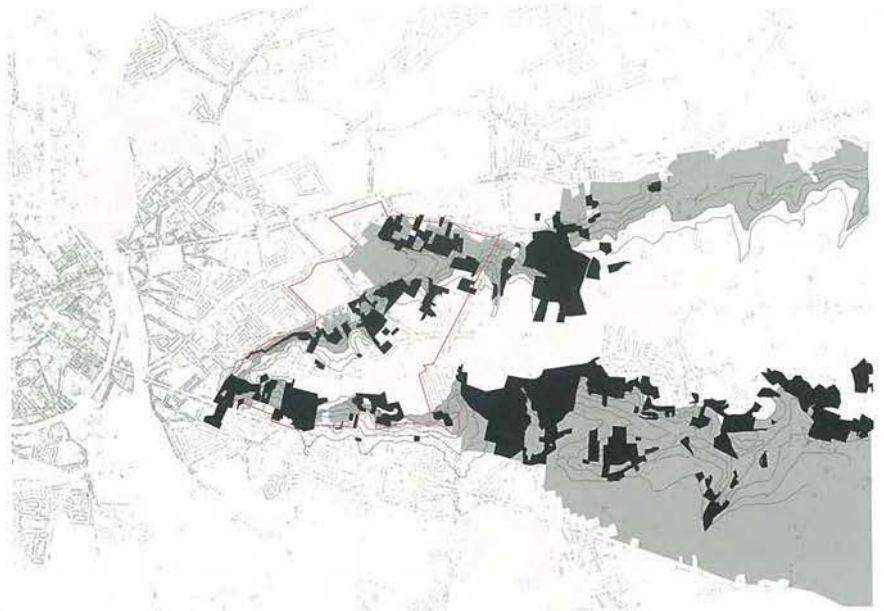
In Vlaanderen is het klimaat voor ontwerpers minder welwillend. Maar door de activiteit in de stedenbouw verandert dat wel, wat blijkt uit een oplevend debat over de productie van ontwerpers, dat maatstaven zet en opdrachtgevers

prikkelt. Dat laatste is belangrijk omdat in Vlaanderen het publieke opdrachtgeverschap van oudsher minder sterk is ontwikkeld. Mijn gesprekspartners lijken het erover eens te zijn dat ook de condities voor landschapsonwerp beter zijn dan ooit. De open oproepen van de Vlaams Bouwmeester hebben ontegenzeggelijk ook een landschappelijke dimensie in plannen bevorderd. Het RSV heeft een schaal van denken aan de orde gesteld. Er worden allerlei uitdagende studies gedaan en ontwerpen gemaakt. Vlaanderen heeft nu zelfs een tijdschrift is voor planning en ontwerp, Ruimte, uitgegeven door de Vlaamse Vereniging voor Ruimte en Planning. Recent richtten jonge ontwerpers de vereniging Kubieke ruimte op om het landschap op 'een frisse manier' onder de aandacht te brengen. Toch is er in de verste verte niet zoiets als een canon: wat zijn nu de voorbeelden, de goede resultaten waardoor vakgenoten gezamenlijk kunnen vaststellen waar het vak staat en waar het heen moet?

Het ontbreken van een duidelijke identiteit van de landschapsarchitectuur komt mede doordat begrippen als 'grote schaal' of 'landschapsonwerp' door gebrek aan referenties zeer uiteenlopend geïnterpreteerd worden. Kan een structuurplan ook 'ontwerpend' van aard zijn? Is een bos bij een stad 'grote schaal'? Is een stenig project in de stad ook een werkterrein voor landschapsarchitectuur? Die verwarring moet opgehelderd worden. Ik denk dat het gaat om het ordenen van het landschap op een schaal, die de individuele steden en dorpen overstijgt en ontwerpend van aard is. Let wel: landschap omvat stad en land. En 'ontwerpend' is hier bedoeld als: zoekend, niet slechts antwoordgevend op de gestelde vraag, maar de mogelijkheden op lange termijn verkennend. Dat vraagt om uitspraken over de gewenste ontwikkeling op lange termijn, in het algemeen belang. Die uitspraken zijn beeldend van aard, ze proberen ons mee te slepen om een betere toekomst na te streven.

Megastructuren

Dit kan betekenen dat er een groot stuk landschap op de tekening wordt gelegd, van bijvoorbeeld 10 bij 10 kilometer. Of groter: de Scheldevallei, de Mijnstreek, de Vlaamse kust. Het kan ook gaan om een nieuwe of uitbreidende infrastructuur die steden, dorpen en landschappen doorsnijdt. De essentie is dan, die niet in stukjes te hakken, maar als geheel te bezien, in relatie tot die verschillende landschappen. Ook kan het gaan om ontwerpoeffe-



Studie van Bas Smets naar de landschappelijke structuren van de open landschappen rond Leuven, met relaties tussen bebouwing, topografie en bebossing.

ningen die niet concrete uitvoering beogen, maar die toekomstige ontwerpen opsporen. Denk aan windenergielocaties: niet zozeer ontwerpen aan één locatie, maar vanuit de ontwerpende vakgebieden een visie formuleren op de betekenis ervan in het landschap. En ten slotte kan het gaan over het doelbewust samenvoegen van verschillende opgaven, programma's en vragen, die tezamen wellicht megastructuren opleveren die ons landschap ten goede veranderen. Zou een ingreep vanwege klimaatverandering samen met een woningbouwvraag en de behoefte aan recreatie de ingrediënten kunnen geven voor een prachtig nieuw ontwerp voor een veronachtzaamde regio?

Uiteindelijk gaat het vooral om een attitude: vooruit willen kijken, actief meesturen, het publiek beelden willen voorschotelen waar het heen kan gaan.

Dat is nodig want Vlaanderen staat, net als de andere West-Europese landen, voor forse opgaven, denk aan klimaatverandering, voedselvoor-

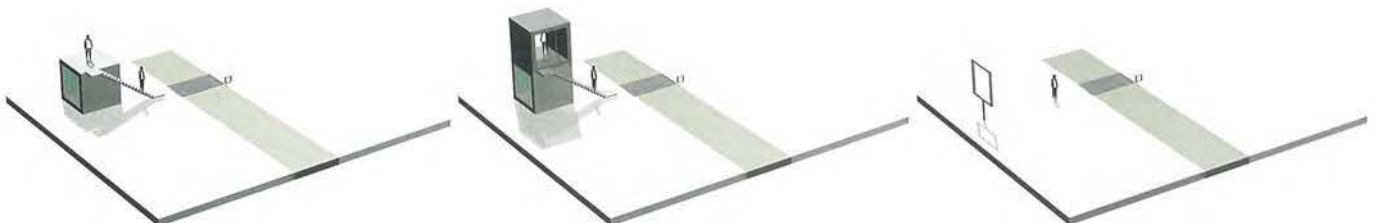
ziening, mobiliteit, wonen, vrije tijd – ontwerpen die het landschap grondig zullen veranderen. Feitelijk zijn de Vlaamse ontwerpers, ook als ze pessimistisch zijn over het draagvlak bij het grote publiek, het eens dat er grote opgaven liggen, en dat die vragen om landschapsontwerp. In zekere zin trof ik een sfeer van verwachting aan. De tijd is rijp voor een debat over de positie van het groteschaalontwerp en de positie van het vak landschapsarchitectuur. Maar het is duidelijk dat om daadwerkelijk invulling te geven aan die sfeer van verwachting, het landschapsontwerp, net als de stedenbouw in de afgelopen twee decennia deed, zijn eigen terrein moet veroveren.

Nieuwe maatstaven

De oud-studenten van de Academie die dit debat aanzwengelden (zie kader), rijzende sterren als Smets en een vrolijk initiatief als Kubiekeruimte spelen hierbij allemaal een rol. Zij kunnen als jonge generatie de bestaande

conventies naast zich neerleggen en actief definiëren aan welke opgaven gewerkt moet worden en welke opdrachtgever daarbij hoort. De groep jonge ontwerpers moet ook groeien, en voor de status van het vak is het nodig dat Vlaanderen een zelfstandige masteropleiding Landschapsarchitectuur krijgt.

Veel ontwerpers stelden dat zij in hun portefeuille reeds langer interessante ontwerpogaven op de grote schaal hebben en die zelfs ten uitvoer brengen. Dat is mooi. De uitdaging is dan om deze in te brengen in die eerdergenoemde wolk om het ontwerpen heen; te zorgen dat de goede ontwerpen bekend worden, bediscussieerd worden en nieuwe maatstaven zetten. Vijf jaar geleden zag een jaarboek stedenbouw en ruimtelijke planning het licht. Nu is het tijd voor een jaarboek landschapsontwerp. Vlaanderen gaat een interessante en dynamische periode tegemoet. Een periode, waarin land zijn landschap en landschapsontwerp vindt.



Het Antwerpse bureau Stramien ontwierp principes om een oude Romeinse weg beter beleefbaar te maken.



Zwijgende olifanten bij het knooppunt van de A6 en A27.

Tom Claassen is bijna verbaasd over de vraag, je vraagt je af of hij die heeft begrepen. Wat hij heeft met de openbare ruimte? Niets. Toch is de vraag niet zo vreemd. Claassen is als beeldhouwer vooral bekend door de beelden die hij in de openbare ruimte plaatst. Zo maakte hij het groepje van vijf olifanten die langs de A6 bij Almere staan, maar mensen zullen hem ook kennen van de twee zittende figuren in Schiphol, en op 1 juli werd boven een spoortunnel in Best nog een enorme mol onthuld. Het zijn allemaal beelden die met hun koddige vormen een zeer herkenbare beeldtaal paren aan een sterke aanwezigheid in de omringende ruimte. Maar vraag Claassen niet over hoe beelden zich verhouden tot de openbare ruimte, welke verhalen ze moeten vertellen, hoe je als beeldhouwer rekening houdt met die ruimte, of wat hij bijvoorbeeld van al die windmolens in het landschap vindt. Ja, dat rijtje van vier windmolens in een ronde bocht langs de A15 bij Echteld: 'Daar zoef je wel lekker langs', vindt hij. Daar blijft het dan ook bij. De beelden die Claassen maakt, zijn over het algemeen bekender dan de kunstenaar zelf. Dat lijkt hij prettig te vinden. Claassen – een man met een compact lichaam in spijkerbroek en ruitjesbloes met een fris en opgeruimd, blond

gezicht – spreekt in zijn hoekige taal liever over zijn beelden dan over zijn beweegredenen om beelden te maken. Claassen woont en werkt in Denemarken en heeft een studio in Breda, de stad waar hij in 1989 afstudeerde aan de kunstacademie.

Speelse opvatting

Claassen is een laatbloeiër die pas in 1996 zijn eerste opdracht kreeg. Hij ontwierp voor een plein op het voormalige slachthuisterrein De Plantage in Utrecht een boertig gevormd, zes ton wegend, gietijzeren paard – 'gevuld met een bankstel', gekscheert Claassen – dat als een soort dierlijke stofzuiger de stenen staat te begrazen. Het beeld – dat door de bevolking Ivo werd gedoopt naar de burgemeester Ivo Opstelten die het onthulde – bleek zijn doorbraak. In de jaren daarna volgden beelden van een hond, vier vogels, mannen, hangende eenden, olifanten, kikkers, konijnen en van meer abstracte vormen, zoals de witte stenen van Rocky Lumps die in het gras bij museum Kröller-Müller liggen, en die van bovenaf ineens op een man lijken.

De beelden van Claassen hebben een consistente beeldtaal. Dat valt ook op in de dit jaar gepubliceerde monografie 'Tom Claassen'. De

beelden zijn altijd volumineus, rond en hebben altijd een loom soort humor, en hoewel ze erg sprekend en aanwezig zijn maken ze altijd tegelijkertijd een wat afwezige indruk, alsof de wereld wel zonder hen kan. Dat sluit aan bij de verfrissend speelse opvatting over beeldhouwen die Claassen heeft. 'Ik maak beelden om er te zijn', zegt hij losjes 'Omdat het mag van iedereen', voegt hij er aan toe. Er spreekt een zekere luiheid uit die houding en in die zin is het niet onlogisch dat Claassen een laatbloeiër is. Hij heeft geen psychologische drijfveer om een persoonlijk verhaal te vertellen, geen existentiële passie om beelden te maken, geen innerlijke drang om beelden te produceren. 'Ik kan het heel goed niet doen. Dan voel ik me net zo prettig. Anderzijds zijn er altijd nog zaken als aanhechting, de ruimte onder je schoenen als je staat, het antimoleculaire laagje wat ons onderscheid van het ons omringende. Praatjes.' Het is vooral het plezier in de puzzel die elk beeld oplevert, dat hem drijft. 'Het is mooi als materiaal, techniek en voorstelling zo met elkaar samenhangen dat ze iets over elkaar zeggen, elkaar versterken en extra betekenissen opwekken.'

Tussenruimte

Met zijn beelden wil Claassen het liefst zo veel mogelijk ruimte innemen, zo veel mogelijk aanwezig zijn. Dat doet hij intuïtief. Neem De Mol, het zeven meter grote beeld dat in Best vlakbij een drukke rotonde boven op een spoortunnel staat. 'De opdracht was: maak wat voor die plek. Dan zie je de verhouding tussen het steunvlak en de maat van de rotonde. Het eerste wat ik dacht, was: dit mag wel volumineus worden. Het beeld van de mol plak je er dan later overheen. Je hebt een vermoeden van de ruimtelijke werking.' Daarna was het een kwestie van budget of het zou kunnen om de mol zo groot te krijgen als hij wilde. Uiteindelijk werd er extra geld gevonden en is het bronzen beeld in China gegoten om kosten te besparen. 'Ik verdien er evenveel aan als aan een klein ding', aldus Claassen.

Claassen wil met zo min mogelijk volume zo veel mogelijk ruimte innemen, vertelt hij. Het ontwerpen van een beeld lijkt dan ook op het opblazen van een ballon in de vorm van een

'Het is mooi als materiaal, techniek en voorstelling zo met elkaar samenhangen dat ze iets over elkaar zeggen, elkaar versterken en extra betekenissen opwekken'



Modellenstudie voor nieuwe beelden.

bepaald beeld in een specifieke ruimte, net zolang tot die ballon zo veel mogelijk ruimte heeft ingenomen zonder uit elkaar te klappen. De spannende vraag daarbij is hoeveel lucht er binnen in het beeld mag zitten zodat het past bij de lucht buiten het beeld. Zo is De Mol niets meer en niets minder dan de paar millimeter brons die de lucht binnen scheidt van de lucht buiten, een resultaat van een intuïtieve, speelse zoektocht naar de tussenruimte die zorgt dat het beeld zo aanwezig mogelijk is in de openbare ruimte.

Dat geldt ook voor de beroemde olifanten langs de A6. In het ruime snelweglandschap lopen lange lijnen asfalt door een open en groen gebied met in de verte de stad Almere. De vijf olifanten staan zwijgend en inert op hun plek, opvallend klein in dit grootschalige landschap dat zich het best vanuit de lucht laat aanzien. Toch stralen ze een enorme aanwezigheid uit. Waarom? Claassen moet lachen om de suggestie dat hij voor olifanten koos om te zorgen dat de beelden groter overkomen dan ze in feite zijn. 'De olifant is bedoeld als een product', legt Claassen uit. 'Zoals een auto een product is. Het is een referentie aan de autowereld, aan de verschillende materialen die daarin gebruikt worden voor dashboards. De beelden waren in eerste instantie dan ook van polyster.'

Ludieke acties

Dat verhaal is niet de hoofdzaak. 'Wat vooral belangrijk is, is een sluitende compositie', stelt Claassen. Want de olifanten zijn helemaal niet rond. Ze bestaan uit vlakken die als het ware aan elkaar gelast zijn, waardoor er ook een lijnenspel ontstaat van de naden. 'Zoals bij auto's de carrosseriedelen samen de buitenschil van de auto vormen, maar elk apart bijvoorbeeld een deur, een motorkap of een wielbak zijn. Niet naadloos van elkaar, maar in elkaar passend.' Dat spel van vlakken, lijnen en vormen

maakt dat de olifanten veel complexere beelden zijn dan ze in eerste instantie lijken. Ook hier speelt de zoektocht naar de huid van de beelden, de grens tussen buiten en binnen, maar er lopen ook lijnen en referenties van de beelden naar het snelweglandschap daarbuiten. De beelden van Claassen lokken reactie uit. De overmaatse vormgeving die niet lijkt te passen in de omgeving, maakt dat je je als toeschouwer vrolijk gaat voelen. Kinderen spelen er ook mee, merkt hij. Het paard in Utrecht gebruiken ze als een schuilhut. Er ontstaan ook ludieke acties. De Mol in Best is voor de onthulling te koop gezet. Een stel grappenmakers had een Te Koop-bordje van een naburig huis verplaatst. Claassen vindt het belangrijk dat zijn kunstwerken door mensen worden geaccepteerd, dat de ruimte die de beelden innemen past, maar vooral om aanwezig te zijn. Claassen: 'Als er gereageerd wordt, worden ze tenminste niet over het hoofd gezien.'

Godje spelen

Zo speelt de openbare ruimte waarin de beelden van Claassen staan, slechts via een omweg een rol in de manier waarop de beelden ontstaan. In het geval van de olifanten is de context van de snelweg op een zeer abstracte manier terug te vinden. Soms is dat contextuele wat stelliger en tegelijkertijd grappiger, zoals het werk 'de Turnsters van Tilly van Willendorf' in het auditorium van de Universiteit Maastricht. Drie Michelinmannetje-achtige figuren hangen in de lucht, als amechtige rolmopsen van turnsters die lijken te refereren aan de prehistorische oermoeder Venus van Willendorf, maar eigenlijk verwijzen naar de gymzaal van de meisjesschool die het auditorium vroeger was. Soms refereert een groep beelden wel aan de historie van de plek. Voor een groot grasveld in de voormalige Ripperda Kazerne in Haarlem, die omgebouwd wordt tot woonwervomgeving,

ontwierp Claassen een bijna stripboekachtig kampement met kanonnetjes, een setje bivak-tentjes, ezeltjes en afuitjes. Claassen gebruikt zelf de verkleinwoordjes, vol vertedering, hoe hij voor de lel van een grasveld met aan de kopse kant een hoofdgebouw in Franse stijl napoleontische kanonnetjes bedacht met bivak-tentjes en hoe de eigenaren ezels wilde – 'nou, dat kon'. 'Opstellen en stilstaan, wachten, ordenen, canvas en stof en nuttelosheid, allerlei zaken verbonden met het nog niet zo lang geleden uitgestorven kazerneleven geven eigenlijk een heel mooie analogie met hoe je je beelden ordent binnen een omgeving en geeft ze een extra alibi om stil te staan, samen met het idee van spelen met soldaatjes, ook niet meer en niet minder dan de wereld naar je hand zetten. Godje spelen.' Tot zijn verdriet ging de opdracht naar iemand anders. Claassen werkt tegenwoordig samen met landschapsarchitecten en architecten. In Luxemburg is hij bijvoorbeeld met de bureaus Okra en Nio bezig met een plein, waar amorfe, licht sculpturale elementen moeten komen. 'Sokkenwier, kiemen, rook', legt hij uit. Het is een zoektocht, waarbij Claassen bewust kiest voor de rol van de kunstenaar die beeldend bezig is. 'Ik hou de vorm in de gaten. De landschapsarchitect houdt zich bezig met ingrepen in functionele zin. De architect ook, maar die zorgt met zijn beeldtaal ook voor iets meer evenwicht in de vormen. Hij tekent puntig, ik teken rond, heb gevoel voor wat die golvingen veroorzaakt, het onderliggende dat de curves bepaalt. Maar eigenlijk teken ik nooit.' Claassen denkt beeldend in sokkenwier, kiemen en rook, niet in landschap. Daar verandert de samenwerking met landschapsarchitecten en architecten niets aan.