



© Bart Dewaele

Als landschapsarchitect pakt Bas Smets onder andere de oevers van de Seine aan, in hartje Parijs. Een prestigeproject !

BAS SMETS

“Ik wil het onzichtbare laten zien”

_Sebastiaan Bedaux

Hoewel landschapsarchitectuur in België nog in zijn kinderschoenen staat, levert ons land wel één van 's werelds grootste talenten. Zijn naam : Bas Smets. Zijn projecten : van een nieuwe stadskern in Ingelmunster over een park in Zuid-Korea tot de hertekening van de Seine-oevers in Parijs. “Internationale opdrachten genoeg, maar vooral in Vlaanderen moet er nog een hoop werk verricht worden.”

Op zijn 37ste kan de jonge landschapsarchitect Bas Smets al een indrukwekkend portfolio voorleggen. Momenteel heeft hij projecten lopen in China, de Verenigde Staten, Portugal, Engeland, Frankrijk, Estland, Rusland en België. “Elke week doe ik 3 verschillende landen aan. Dat is heel intens, maar ik doe het met veel plezier”, lacht Bas.

■ We kennen allemaal tuinarchitectuur, maar wat is landschapsarchitectuur precies ?

In de eerste plaats moet je een onderscheid maken tussen de begrippen landschap en natuur. Het woord ‘landschap’ werd voor het eerst gebruikt in de schilderkunst in de 16de eeuw. Het slaat op een schilderij als afbeelding van een bepaald stuk land. Door het te tekenen of te schilderen ontstaat een ‘landschap’, als ideaal beeld van het neutrale ‘land’. Met mijn bureau sluiten wij aan bij die traditie. Als landschapsarchitecten hertekenen wij telkens het land om op zoek te gaan naar het landschap dat er zich in verschuilt. Concreet analyseren of lezen we het landschap volgens zijn verschillende componenten om de onderliggende logica beter te begrijpen. Vanuit die kennis doen we voorstellen om het landschap te versterken zodat het een beter geheel vormt. Soms zijn kleine ingrediënten al genoeg om een meer leesbaar en meer coherent landschap te creëren. Zo kan je een kleine beek verbreden, nieuwe bomen planten of een haag plaatsen om bepaalde ele-

■ Vanaf 2013 zullen miljoenen Parijzenaars en toeristen van ons werk langs de Seine kunnen genieten.

menten beter tot hun recht te laten komen. Soms volstaat het om storende elementen weg te nemen. Als landschapsarchitect is het mijn doel om het onzichtbare te laten zien.

■ In Vlaanderen zal je wel je werk hebben. Is hier door al die verkaveling nog sprake van een landschap ?

Goh, minder natuurlijk dan in landen als Nederland of Frankrijk. Aan de ene kant zijn al die weinig doordachte verkavelingen een enorme bron van ergernis, maar tegelijkertijd zijn ze ook wel fascinerend. Weet je dat je Vlaanderen vanuit de ruimte niet alleen

■ Weet je dat je Vlaanderen vanuit de ruimte niet alleen 's nachts kan zien omwille van de verlichting van de autosnelwegen, maar overdag ook omdat het zo volgebouwd is ?

's nachts kan zien omwille van de verlichting van de autosnelwegen, maar overdag ook omdat het zo volgebouwd is ? Als landschapsarchitect kan je hier dus enkel a posteriori werken. En daarin ben ik gespecialiseerd : in bestaande structuren te analyseren, volledig te ontleden, om het daarna op papier weer volledig op te bouwen, steeds met de bestaande elementen als basis. Ergens is het mijn droom om het landschap dat Vlaanderen voor een groot deel verloren heeft terug uit te vinden in de projecten die we voorstellen.

■ Het heeft je alleszins geen windeieren gelegd. Je hebt momenteel projecten lopen in tal van landen.

Vijf jaar geleden heb ik Bureau Bas Smets opgericht en nu beginnen de eerste projecten echt zichtbaar te worden in het straatbeeld. Als landschapsarchitect moet je vaak deelnemen aan wedstrijden om projecten binnen te halen. Als je die dan wint, wordt het project opgestart, maar tussen wedstrijd en realisatie zit natuurlijk heel wat tijd. Dit jaar worden een heel aantal projecten opgeleverd in Ingelmunster, Kortrijk, Lommel, en ook in Londen en Porto. Bovendien starten we een aantal nieuwe werven in Turnhout, Maaseik en Waregem. Daarnaast heb je natuurlijk ook de studieprojecten, waarbij je nadenkt over een groter territorium om een visie te ontwikkelen op lange termijn. Zo zijn wij vorige maand uitgekozen om mee te denken aan de uitbreiding van Groot-Moskou, een gebied dat zo groot is als heel België. Dezelfde soort territoriale visies ontwikkelen we momenteel voor Bordeaux, Lille en Montpellier.

■ Bovendien neem je in Frankrijk twee prestigeprojecten voor je rekening. Zo ga je onder meer de linkeroever van de Seine in Parijs hertekenen.

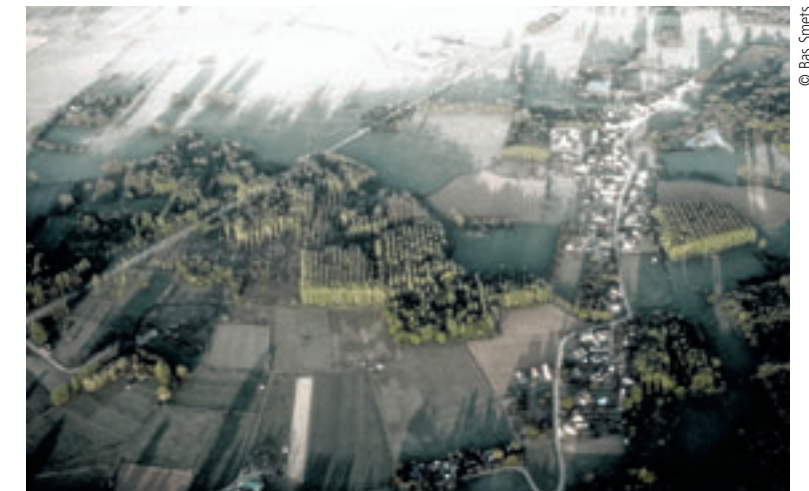
Klopt, we maken deel uit van een groter team en nemen het volledige landschap voor onze rekening. Ongeveer 2,5 kilometer van het Musée d'Orsay tot aan de Eiffeltoren hebben we volledig herwerkt tot een unieke groene wandelzone met een verplaatsbaar bos. Omdat de oever regelmatig overstroomt, mochten we er niks op vastzetten, waardoor we uiteindelijk bij een mobiel landschap uitkwamen. In 2013 zal het effectief klaar zijn en zullen er jaarlijks miljoenen Parijzenaars en toeristen van kunnen genieten. Het andere prestigeproject waar ik momenteel aan werk, is het Parc des Ateliers in Arles, in samenwerking met de legendarische architect Frank Gehry. Die man is ondertussen 83 jaar oud, maar hij blijft een enorme bron van inspiratie en motivatie.

■ Heb je de indruk dat landschapsarchitectuur de laatste jaren belangrijker wordt ? Dat overheden inzien dat er een landschapsarchitect nodig is om fouten uit het verleden te wissen ?

De afgelopen 10 jaar is samen met het ecologische bewustzijn ook de landschapsarchitectuur gegroeid, maar in België staat het nog in zijn kinderschoenen. Toch voel je de kijk op stedenbouw ietwat verschuiven richting het landschap en dat is een goede evolutie. Tegenwoordig heb ik enorm veel werk in West-Vlaanderen, waar ingezien wordt hoe je met landschapsprojecten op een relatief eenvoudige, snelle en goedkope manier de stedelijke ruimte ingrijpend kan verbeteren. Tot op vandaag is er nog weinig nagedacht vanuit het landschap en kunnen we als landschapsarchitect een belangrijke bijdrage leveren aan de levenskwaliteit. Maar eigenlijk geldt dat evengoed voor een stad als Brussel, dat nood heeft aan een stedelijk landschap. Brussel heeft ooit de keuze gemaakt om de Zenne te overwelden zodat de rivier uit het stadsbeeld verdwenen is. Ik ben ervan overtuigd dat elke stad nood heeft aan een verankering in zijn landschap, denk maar aan de zeven heuvels van Rome, de Seine-vallei in Parijs of de koninklijke parken van Londen. Een precieze lezing van de landschappelijke structuur in Brussel heeft naar voren gebracht dat al het groen verbonden is met de secundaire beekvalleien. Dankzij die studie hebben we een aantal heel concrete voorstellen gemaakt voor Brussel om het een nieuw landschap te geven, vertrekkende, niet van de Zenne, maar van zijn parallelle beekvalleien. Hopelijk komt dat er ooit van.

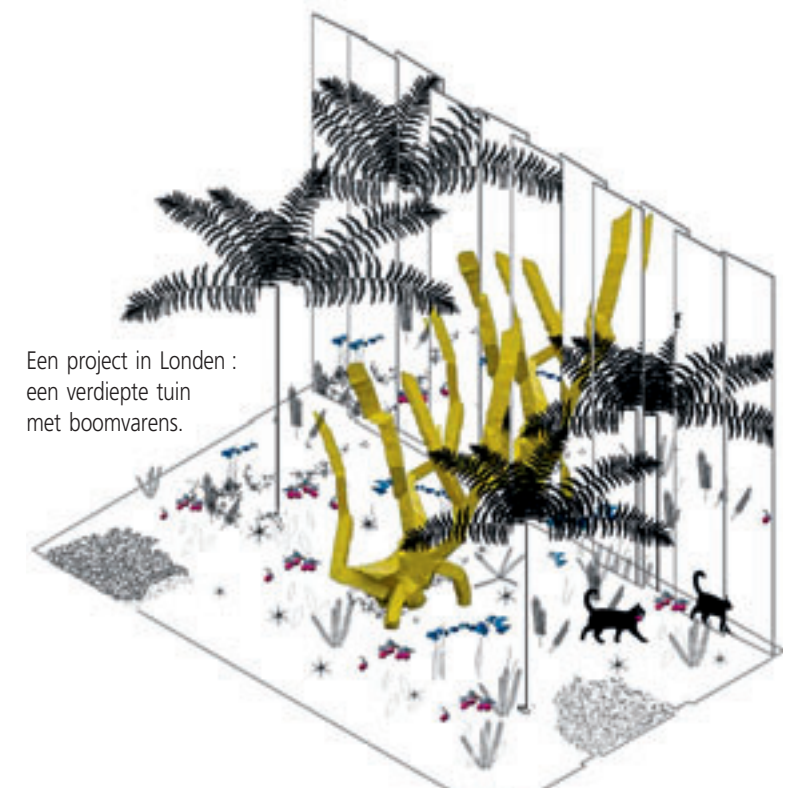
■ Eigenlijk zou iedere stad of regio dus een landschapsarchitect in dienst moeten hebben die verkavelingen uittekent ?

Meer dan het uittekenen van de verkavelingen zou het goed zijn dat iedere stad ook een stedelijk landschap laat ontwerpen, als tegenvorm van deze verkavelingen. Het is misschien een utopie, maar eigenlijk zou elke stad of regio een structureel landschap moeten laten uittekenen en realiseren. Dan maakt de eigenlijke vorm van de verkaveling minder uit.

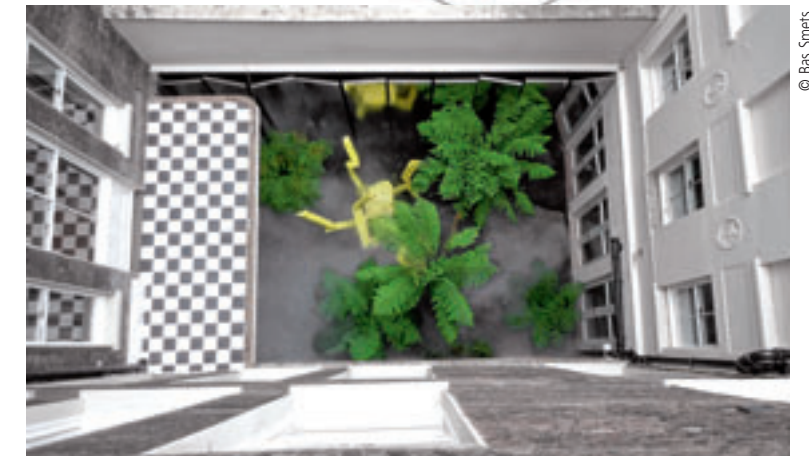


© Bas Smets

Het landschap van Vlaanderen is gekenmerkt door fragmentatie van de verschillende elementen.



Een project in Londen : een verdiepte tuin met boomvarens.



© Bas Smets

De klimatologische condities van deze verdiepte binnenkoer zijn gelijkaardig aan die van een subtropisch onderbos.

www.bassmets.be